



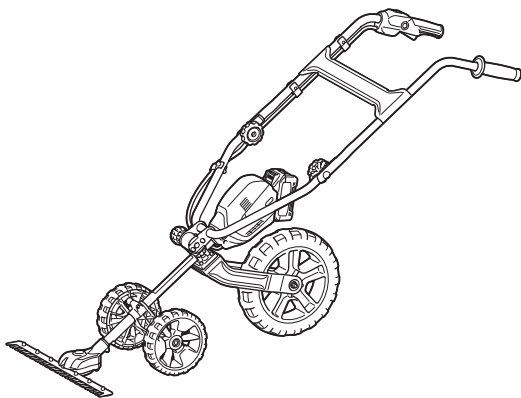
牧田®

牧田牌  
专业电动工具

使用说明书

# 充电式手推修剪机

## UG001G



使用前请阅读。保留备用。

# 规格

型号:		<b>UG001G</b>
刀片宽度		500 mm
冲程速度	模式2 (高模式)	4,000 /min
	模式1 (低模式)	3,000 /min
使用时的尺寸 (长 x 宽 x 高)	手柄位置: 高	1,155 mm x 521 mm x 1,020 mm
	手柄位置: 中	1,262 mm x 521 mm x 913 mm
	手柄位置: 低	1,345 mm x 521 mm x 791 mm
存放时的尺寸 (长 x 宽 x 高) (含刀片罩, 不含 电池)	平放姿势	898 mm x 534 mm x 471 mm
	直立姿势	599 mm x 534 mm x 905 mm
额定电压		D.C. 36 V - 40 V 最大
净重	*1	9.1 kg
	*2	9.8 - 11.0 kg
防护等级		IPX4

- 生产者保留变更规格不另行通知之权利。
- 规格可能因销往国家之不同而异。
- \*1: 重量不含附件或电池组
- \*2: 净重值包含使用说明书中指定的正常安全使用时所需附件和电池组的最轻及最重组合。

## 适用电池组和充电器





电池组	BL4020 / BL4025 / BL4040 / BL4040F / BL4050F / BL4080F / BL4080H
充电器	DC40RA / DC40RB / DC40RC / DC40WA / BCC01 / BCC02

- 部分以上所列电池组和充电器是否适用视用户所在地区而异。

**警告:** 请仅使用以上所列电池组和充电器。使用其他类型的电池组或充电器可能会导致人身伤害和/或失火。

## 符号

以下显示本设备可能会使用的符号。在使用工具之前, 请务必理解其含义。

	特别小心和注意。
	灼热表面 - 烫伤手指或手部。
	阅读使用说明书。
	佩戴头盔和护目镜。

	佩带耳罩。
	佩戴防护手套。
	穿戴具有防滑底的结实靴。
	请使旁观者或动物远离电动工具至少 15 m 距离。
	危险: 注意抛掷物体。



危险 - 手远离刀片。



警告：保养前断开电池。



仅限于欧盟国家

由于本设备中包含有害成分，因此废弃的电气和电子设备、蓄电池和普通电池可能会对环境 and 人体健康产生负面影响。

请勿将电气和电子工具或电池与家庭普通废弃物放在一起处置！

根据欧洲关于废弃电气电子设备、蓄电池和普通电池的指令及其国家层面的修订法案，废弃的电气设备、普通电池和蓄电池应当单独存放并递送至城市垃圾收集点，根据环保法规进行处置。此规定由标有叉形标志的带轮垃圾桶符号表示。



保证声功率级别符合欧盟室外噪音指令。



声功率级别符合澳大利亚 NSW 噪音控制规定

## 用途

本机器用于修剪地面的草和杂草。切勿将本机器用于其他用途，如修剪草坪等。误用机器可能会导致严重的人身伤害。

## 安全警告

### 电动工具通用安全警告

#### 警告！

阅读随电动工具提供的所有安全警告、说明、图示和规定。不遵照以下所列说明会导致电击、着火和 / 或严重伤害。

## 保存所有警告和说明书以备查阅。

警告中的术语“电动工具”是指市电驱动（有线）电动工具或电池驱动（无线）电动工具。

## 工作场地的安全

1. 保持工作场地清洁和明亮。杂乱和黑暗的场地会引发事故。
2. 不要在易爆环境，如有易燃液体、气体或粉尘的环境下操作电动工具。电动工具产生的火花会点燃粉尘或气体。
3. 操作电动工具时，远离儿童和旁观者。注意力不集中会使你失去对工具的控制。

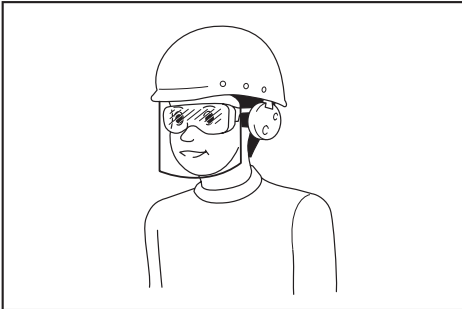
## 电气安全

1. 电动工具插头必须与插座相配。绝不能以任何方式改装插头。需接地的电动工具不能使用任何转换插头。未经改装的插头和相配的插座将降低电击风险。
2. 避免人体接触接地表面，如管道、散热片和冰箱。如果你身体接触接地表面会增加电击风险。
3. 不得将电动工具暴露在雨中或潮湿环境中。水进入电动工具将增加电击风险。
4. 不得滥用软线。绝不能用软线搬运、拉动电动工具或拔出其插头。使软线远离热源、油、锐边或运动部件。受损或缠绕的软线会增加电击风险。
5. 当在户外使用电动工具时，使用适合户外使用的延长线。适合户外使用的电线将降低电击风险。
6. 如果无法避免在潮湿环境中操作电动工具，应使用带有剩余电流装置（RCD）保护的电源。RCD 的使用可降低电击风险。
7. 电动工具会产生对用户无害的电磁场（EMF）。但是，起搏器和其他类似医疗设备的用户应在操作本电动工具前咨询其设备的制造商和 / 或医生寻求建议。

## 人身安全

1. 保持警觉，当操作电动工具时关注所从事的操作并保持清醒。当你感到疲倦，或在有药物、酒精或治疗反应时，不要操作电动工具。在操作电动工具时瞬间的疏忽会导致严重人身伤害。
2. 使用个人防护装置。始终佩戴防护目镜。防护装置，诸如适当条件下使用防尘面具、防滑安全鞋、安全帽、听力防护等装置能减少人身伤害。
3. 防止意外起动。在连接电源和 / 或电池包、拿起或搬运工具前确保开关处于断开位置。手指放在开关上搬运工具或开关处于接通时通电会导致危险。

4. 在电动工具接通之前，拿掉所有调节钥匙或扳手。遗留在电动工具旋转零件上的扳手或钥匙会导致人身伤害。
5. 手不要过分伸展。时刻注意立足点和身体平衡。这样能在意外情况下能更好地控制住电动工具。
6. 着装适当。不要穿宽松衣服或佩戴饰品。让你的头发和衣服远离运动部件。宽松衣服、佩饰或长发可能会卷入运动部件。
7. 如果提供了与排屑、集尘设备连接用的装置，要确保其连接完好且使用得当。使用集尘装置可降低尘屑引起的危险。
8. 不要因为频繁使用工具而产生的熟悉感而掉以轻心，忽视工具的安全准则。某个粗心的动作可能在瞬间导致严重的伤害。
9. 使用电动工具时请始终佩戴护目镜以免伤害眼睛。护目镜须符合美国ANSI Z87.1、欧洲EN 166或者澳大利亚/新西兰的AS/NZS 1336的规定。在澳大利亚/新西兰，法律要求佩戴面罩保护脸部。



雇主有责任监督工具操作者和其他近工作区域人员佩戴合适的安全防护设备。

#### 电动工具使用和注意事项

1. 不要勉强使用电动工具，根据用途使用合适的电动工具。选用合适的按照额定值设计的电动工具会让你工作更有效、更安全。
2. 如果开关不能接通或关断电源，则不能使用该电动工具。不能通过开关来控制的电动工具是危险的且必须进行修理。
3. 在进行任何调节、更换附件或贮存电动工具之前，必须从电源上拔掉插头和/或卸下电池包（如可拆卸）。这种防护性的安全措施降低了电动工具意外起动的风险。
4. 将闲置不用的电动工具贮存在儿童所及范围之外，并且不允许不熟悉电动工具和不了解这些说明的人操作电动工具。电动工具在未经培训的使用者手中是危险的。
5. 维护电动工具及其附件。检查运动部件是否调整到位或卡住，检查零件破损情况和影响电动工具运行的其他状况。如有损坏，应在使用前修理好电动工具。许多事故是由维护不良的电动工具引发的。
6. 保持切削刀具锋利和清洁。维护良好地有锋利切削刃的刀具不易卡住而且容易控制。
7. 按照使用说明书，并考虑作业条件和要进行的作业来选择电动工具、附件和工具的刀头等。将电动工具用于那些与其用途不符的操作可能会导致危险情况。
8. 保持手柄和握持表面干燥、清洁，不得沾有油脂。在意外的情况下，湿滑的手柄不能保证握持的安全和对工具的控制。
9. 使用本工具时，请勿佩戴可能会缠绕的布质工作手套。布质工作手套卷入移动部件可能会造成人身伤害。

#### 电池式工具使用和注意事项

1. 仅使用生产者规定的充电器充电。将适用于某种电池包的充电器用到其他电池包时可能会发生着火危险。
2. 仅使用配有专用电池包的电动工具。使用其他电池包可能会产生伤害和着火危险。
3. 当电池包不用时，将它远离其他金属物体，例如回形针、硬币、钥匙、钉子、螺钉或其他小金属物体，以防电池包一端与另一端连接。电池组端部短路可能会引起燃烧或着火。
4. 在滥用条件下，液体会可能从电池组中溅出；应避免接触。如果意外碰到液体，用水冲洗。如果液体碰到了眼睛，还应寻求医疗帮助。从电池中溅出的液体可能会发生腐蚀或燃烧。
5. 不要使用损坏或改装过的电池包或工具。损坏或改装过的电池组可能呈现无法预测的结果，导致着火、爆炸或伤害。
6. 不要将电池包暴露于火或高温中。电池包暴露于火或高于130 °C的高温中可能导致爆炸。

7. 遵循所有充电说明。不要在说明书中指定的温度范围之外给电池包或电动工具充电。不正确或在指定的温度范围外充电可能会损坏电池和增加着火的风险。

## 维修

1. 让专业维修人员使用相同的备件维修电动工具。这将保证所维修的电动工具的安全。
2. 决不能维修损坏的电池包。电池包仅能由生产者或其授权的维修服务商进行维修。
3. 上润滑油及更换附件时请遵循本说明书指示。

## 充电式手推修剪机使用安全警告

### 手推修剪机安全警告：

1. 保持身体的所有部位远离刀片。在刀片运动时不要去移除被切下的材料或者用手握持待切割的材料。开关关闭后刀片仍继续运行。操作手推修剪机时的瞬间疏忽可造成严重的人身伤害。
2. 在刀片停止时通过手柄来搬运工具，留意不可启动任何电源开关。正确的搬运操作可减少由刀片意外启动所带来的的人身伤害的风险。
3. 当运输或者存储手推修剪机时应总是装上刀片防护罩。正确握持手推修剪机可减少切割刀片带给身体的伤害。
4. 在清理堵塞材料或者维护工具时，要确保所有的电源开关处于关断且电池包是移除或未连接状态。清理堵塞材料或维护时意外操动手推修剪机会造成严重身体伤害。
5. 仅通过绝缘握持面握持手推修剪机，因为刀片可能触及暗线。刀片触及带电导线会使手推修剪机外露的金属零件带电而使操作者受到电击。
6. 切割区域远离所有电源线和电缆。电源线或电缆可能会隐藏在树篱或灌木中，并且可能会被刀片无意切割到。
7. 不要在恶劣天气使用手推修剪机，特别是有闪电风险时。这样可减少被闪电电击中的风险。
8. 佩带护耳装置。穿戴足够的防护装备可降低听力受损的风险。

## 附加安全说明

### 准备

1. 为确保正确操作，用户必须阅读本使用说明书，确保熟悉设备的操作。用户了

解不充分将会因错误操作危及自身及他人安全。

2. 操作机器前，检查草和灌木中是否有铁丝网或隐藏的电线等异物。
3. 首次使用的用户应请有经验的用户为其展示如何使用机器。
4. 请仅在身体状况良好的情况下使用机器。疲惫会导致您的注意力降低。在一天的工作快结束时应特别注意这一点。应沉着冷静、谨慎地完成所有工作。给第三方造成的所有损失由用户负责。
5. 在酒精、麻醉品或药物作用影响下时切勿使用机器。
6. 结实的皮革工作手套是操作机器的基本装备之一，作业时必须始终佩戴。同时应穿戴具有防滑底的结实鞋子。
7. 开始工作之前，请确保机器处于良好且安全的工作状态。确保防护装置正确安装。在完全安装完毕前，不得使用机器。
8. 操作前请确保地面内无埋藏物，例如电气配管、水管或煤气管。否则机器可能会与其接触，从而导致触电、漏电或煤气泄漏。
9. 请佩戴足够的噪音防护用品（例如耳罩、耳塞）。长时间暴露于噪音环境中会损伤听力。

### 操作

1. 使用机器时，请用双手紧握机器手柄。
2. 本机器供操作者在地面上使用。请勿在不稳定表面上使用机器。
3. 危险 - 手和脚应远离刀片。接触刀片将会导致严重的人身伤害。
4. 请勿在雨中、湿润或十分潮湿的环境下使用机器。电动机不防水。
5. 切勿在能见度或光线不佳的情况下操作机器。务必确保站稳并紧握把手。
6. 开始操作前请确保立足稳固。
7. 非必要时，请勿在空载状态下操作机器。
8. 如果刀片接触到围栏或其他硬物，请立即关闭机器电源并取出电池组。检查刀片是否受损，如果受损，请立即更换刀片。
9. 如果机器出现任何问题或异常信号，请立即关闭电机电源。
10. 休息时或机器无人看管时，请关闭电源并取出电池组。请将机器放置于安全、平坦的位置，使其保持静止不动，以防止给他人造成危险或损坏机器。

11. 检查刀片、处理故障或取出卡在刀片上的材料之前，请务必关闭机器电源并取出电池组。
12. 切勿将刀片对准自身或其他人员。
13. 操作期间，请使旁观者或动物与机器保持至少**15 m (50 ft)**的距离。有人接近时，请立即停止机器。与两名或更多人员一起工作时，请确保彼此之间保持至少**15 m (50 ft)**或以上的距离，并安排一名监管人员。
14. 如果操作期间因刀片之间卡入异物导致刀片停止运转，请关闭机器电源并取出电池组，然后使用钳子等工具清除异物。用手清除异物可能会导致受伤，因为清除异物时可能会使刀片移动。
15. 操作之后，请勿立即触碰刀片、齿轮箱或其他金属部分，因其可能会非常烫而导致烫伤皮肤。
16. 请勿在过于陡峭的斜坡上操作机器。这样可减少机器失控、打滑和摔倒而造成人身伤害的风险。
17. 在斜坡上作业时，务必确保站稳并横跨坡面站立，切勿上下颠簸，变向时务必格外小心谨慎。这样可减少机器失控、打滑和倒地的风险。
18. 操作时手不要伸得太长。始终保持平衡。在斜坡上时，请确保立足稳固。操作时请行走，切勿跑步。
19. 切勿将机器留在斜坡上无人看管。不使用时，请务必将机器妥善放置在平坦的水平表面上。  
如果无法避免要将机器留在斜坡上，请采取与水平表面相同的措施，以防止轮滚动。
20. 使用手动操作的机械时职业性振动暴露可能会造成健康影响。减少工人持续长时间暴露于振动环境中的时间。工作之间应有休息间隔，或确保在工人感觉超负荷时有足够的休息时间。

## 电气和电池安全

1. 避免危险的环境。请勿在潮湿或淋雨环境下使用工具。工具受潮将增加触电的危险。
2. 请勿打开或拆解电池。溢出的电解质具有腐蚀性，可能会对眼睛或皮肤造成损伤。吞服则有致毒危险。
3. 请勿用湿手更换电池。
4. 请勿使电池淋雨，也不得在潮湿位置给电池充电、使用或存放电池。

5. 请勿用水等液体打湿电池端子，或将电池浸于水中。如果电池端子被打湿或有液体进入电池，则电池可能会短路，导致过热、起火或爆炸危险。
6. 从工具或充电器取下电池后，请务必在电池上安装电池盖并将其存放在干燥处。
7. 如果电池组被打湿，请排空其中的水分，再用干布擦拭干净。使用前在干燥处彻底干燥电池组。

## 保养和存放

1. 进行保养工作之前，请关闭机器电源并取出电池组。
2. 将机器移至另一个位置时（包括工作期间），请务必取出电池组并为刀片盖上刀片罩。切勿在刀片运转状态下搬运或运输本机器。切勿用手抓握刀片。
3. 请以较短的间隔定期检查切割装置有无损坏（通过敲击声测试检测细微裂纹）。
4. 使用之后以及要长期存放机器之前，请清洁机器，特别是刀片。在刀片上涂抹少量的油，然后盖上刀片罩。
5. 在盖上刀片罩的状态下将机器存放在干燥的房间内。请将其放在儿童无法触及的地方。切勿将机器存放在室外。
6. 请勿将电池弃于火中。否则会引起电池爆炸。请查阅当地法规了解适当的特殊处理说明。

## 请保留此说明书。

**警告：** 请勿为图方便或因对产品足够熟悉（由于重复使用而获得的经验）而不严格遵循相关产品安全规则。使用不当或不遵循使用说明书中的安全规则会导致严重的人身伤害。

## 电池组的重要安全注意事项

1. 在使用电池组之前，请仔细阅读所有的说明以及（1）电池充电器，（2）电池，以及（3）使用电池的产品上的警告标记。
2. 切勿拆卸或改装电池组。否则可能引起火灾、过热或爆炸。
3. 如果机器运行时间变得过短，请立即停止使用。否则可能会导致过热、起火甚至爆炸。
4. 如果电解质进入您的眼睛，请用清水将其冲洗干净并立即就医。否则可能会导致视力受损。

5. 请勿使电池组短路：
  - (1) 请勿使任何导电材料碰触到端子。
  - (2) 避免将电池组与其他金属物品如钉子、硬币等放置在同一容器内。
  - (3) 请勿将电池组置于水中或使其淋雨。

电池短路将产生大的电流，导致过热，并可能导致起火甚至击穿。

6. 请勿在温度可能达到或超过 **50° C (122° F)** 的场所存放以及使用工具和电池组。
7. 即使电池组已经严重损坏或完全磨损，也请勿焚烧电池组。电池组会在火中爆炸。
8. 请勿对电池组射钉，或者切削、挤压、抛掷、掉落电池组，又或者用硬物撞击电池组。否则可能引起火灾、过热或爆炸。
9. 请勿使用损坏的电池。
10. 本工具附带的锂离子电池需符合危险品法规要求。

第三方或转运代理等进行商业运输时，应遵循包装和标识方面的特殊要求。有关运输项目的准备作业，咨询危险品方面的专业人士。同时，请遵守可能更为详尽的国家法规。

请使用胶带保护且勿遮掩表面的联络信息，并牢固封装电池，使电池在包装内不可动。
11. 丢弃电池组时，需将其从工具上卸下并在安全地带进行处理。关于如何处理废弃的电池，请遵循当地法规。
12. 仅将电池用于**Makita (牧田)** 指定的产品。将电池安装至不兼容的产品会导致起火、过热、爆炸或电解液泄漏。
13. 如长时间未使用工具，必须将电池从工具内取出。
14. 使用工具期间以及使用工具之后，电池组温度可能较高易引起灼伤或低温烫伤。处理高温电池组时请小心操作。
15. 在使用工具后请勿立即触碰工具的端子，否则可能引起灼伤。
16. 避免锯屑、灰尘或泥土卡入电池组的端子、孔口和凹槽内。否则可能会导致过热、着火、爆炸和工具/电池组故障，导致烫伤或人身伤害。
17. 除非工具支持在高压电源线路附近使用，否则请勿在高压电源线路附近使用电池组。否则可能导致工具或电池组故障或失常。

18. 确保电池远离儿童。

## 请保留此说明书。

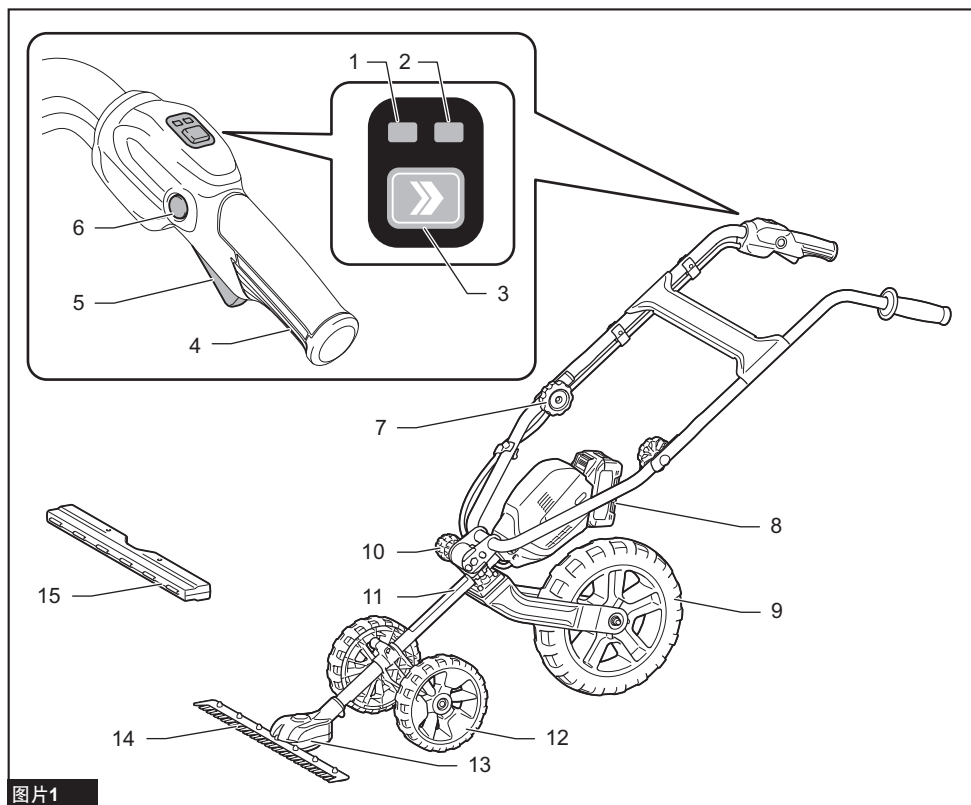
**小心：** 请仅使用**Makita (牧田)** 原装电池。使用非**Makita (牧田)** 原装电池或经过改装的电池可能会导致电池爆炸，从而造成火灾、人身伤害或物品受损。同时也会导致牧田工具和充电器的牧田保修服务失效。

**注意：** **Makita (牧田)** 对因使用非**Makita (牧田)** 原装电池或经过改装的电池而造成的任何事故概不负责。**Makita (牧田)** 原装电池与**Makita (牧田)** 工具和充电器的兼容性已经过严格评估，符合适用法规和安全标准。

## 保持电池最大使用寿命的提示

1. 在电池组电量完全耗尽前及时充电。发现工具电量低时，请停止工具操作，并给电池组充电。
2. 请勿对已充满电的电池组重新充电。过度充电将缩短电池的使用寿命。
3. 请在 **10° C - 40° C (50° F - 104° F)** 的室温条件下给电池组充电。请在灼热的电池组冷却后再充电。
4. 不使用电池组时，请将其从工具或充电器上拆除。
5. 如果电池组长时间（超过六个月）未使用，请给其充电。

# 部件说明



图片1

1	模式1（低模式）指示	2	模式2（高模式）指示	3	模式按钮
4	手柄把手	5	开关扳机	6	锁止按钮
7	手柄旋钮	8	电池组	9	后轮
10	手柄调整旋钮	11	轴管	12	前轮
13	齿轮箱	14	刀片	15	刀片罩

## 装配

**⚠️小心：** 对机器进行任何操作前，请务必关闭机器电源并取出电池组。

**⚠️小心：** 在未完整组装前，切勿启动机器。在部分组装状态下操作机器，可能会导致严重的人身伤害。

**⚠️小心：** 更换刀片时，请务必佩戴手套，避免手部直接接触刀片。

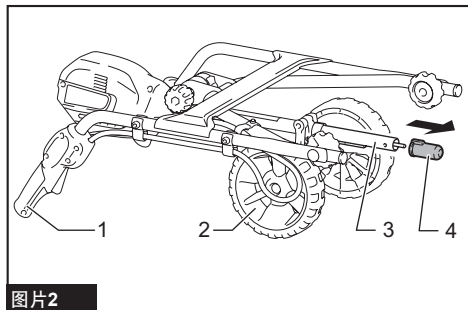
**注意：** 组装期间，请将机器放置在无过多灰尘或湿气的干净、平坦且稳固的表面上。

**注意：** 按照本说明书的指示正确安装所有组件，并通过使用附带的六角扳手拧紧螺栓将其固定到一起。

**注意：** 按照与原装配步骤相反的顺序进行操作，确保安全恢复到出厂设置。将所有组件放在一起以免丢失。

## 刀片安装

1. 将机器放置在平坦表面上，使机器由把手和前轮支撑。
2. 从轴管端取下盖子。

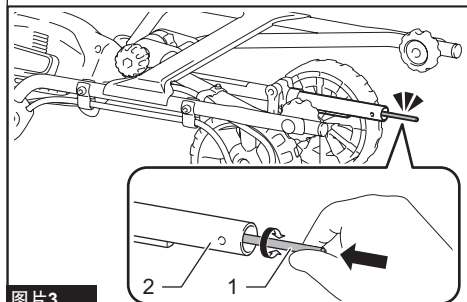


图片2

- 1. 把手 2. 前轮 3. 轴管 4. 盖子

注：请小心不要使驱动轴从管上掉落。

注：如果驱动轴从轴管伸出过长，请通过转动驱动轴将其向轴管内推回，直至其回到适当的位置。

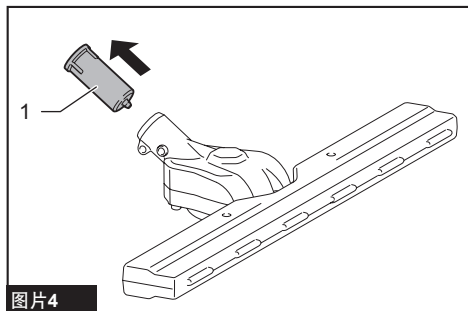


图片3

- 1. 驱动轴 2. 轴管

注：如果轴管上有油，请在组装前将油擦去。

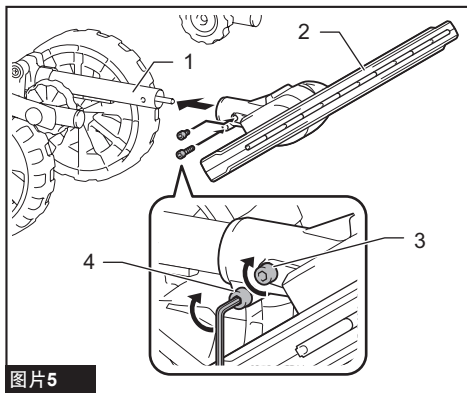
3. 从刀片单元上拆下盖子。



图片4

- 1. 盖子

4. 将刀片单元安装至轴管，使轴管上的孔与刀片单元上的孔对齐。
5. 首先拧紧短内六角头螺栓，固定住轴管和刀片单元。
6. 使用长内六角头螺栓紧固轴管，将组件固定。



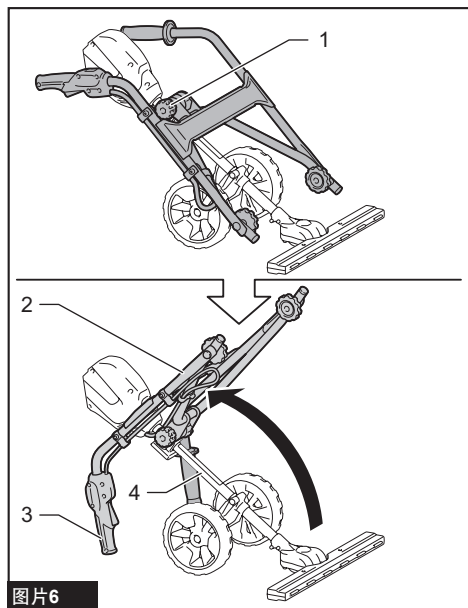
图片5

- 1. 轴管 2. 刀片单元 3. 短内六角头螺栓  
4. 长内六角头螺栓

## 后轮安装

1. 松开手柄调整旋钮。

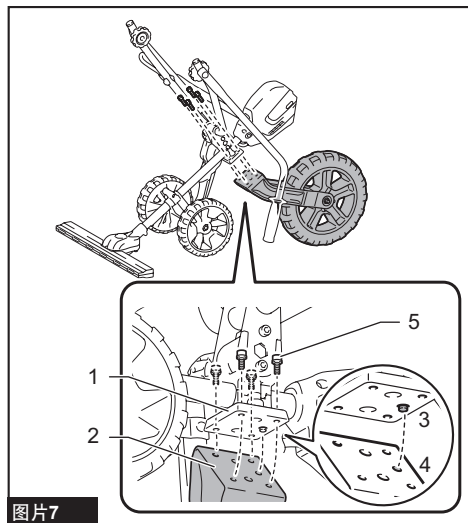
2. 将折叠后的手柄向上抬起，直至其相对于轴管直立，然后牢固拧紧手柄调整旋钮。组件只立于前轮和手柄把手上，因此您可以轻松安装后轮。



图片6

► 1. 手柄调整旋钮 2. 手柄 3. 把手 4. 轴管

3. 将后轮叉安装至轴管下面的轮支座，使轮支座上的导向突起部分与轮叉上的接合孔嵌合。



图片7

► 1. 轮支座 2. 轮叉 3. 导向突起部分 4. 接合孔 5. 内六角头螺栓

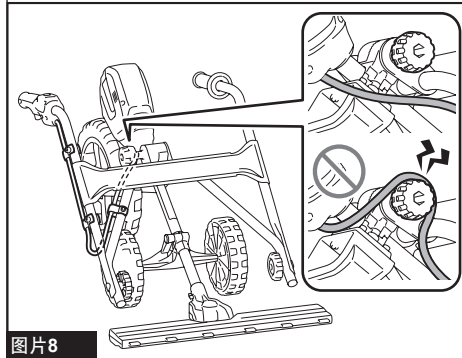
4. 交叉拧紧四个内六角头螺栓，使组件间无间隙。

## 展开手柄

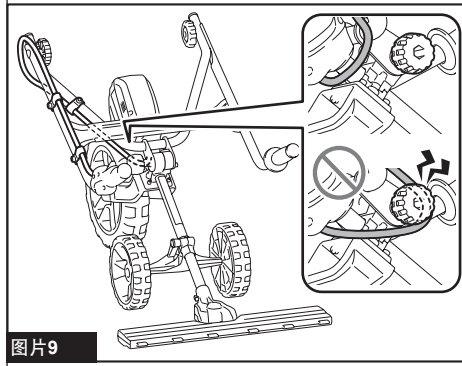
注意：安装时，请小心避免电缆夹在手柄组件之间。损坏的电缆可能会导致机器故障。

注意：组装手柄时，请小心避免扭转电缆。

注意：折叠和展开手柄时，请注意不要将电缆挂在旋钮上。



图片8

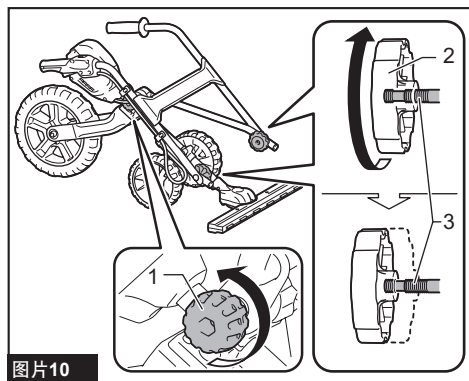


图片9

1. 松开手柄调整旋钮。

2. 将手柄旋钮松开至螺栓的中间螺纹部分完全脱开。

手柄旋钮的螺栓有部分无螺纹，因此螺纹部分被分成中间部分和顶端部分。

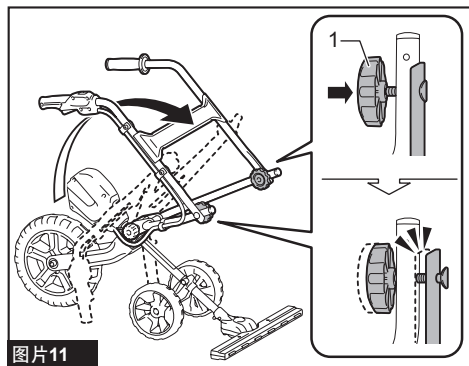


图片10

► 1. 手柄调整旋钮 2. 手柄旋钮 3. 中间螺纹部分

3. 将手柄展开至操作位置。

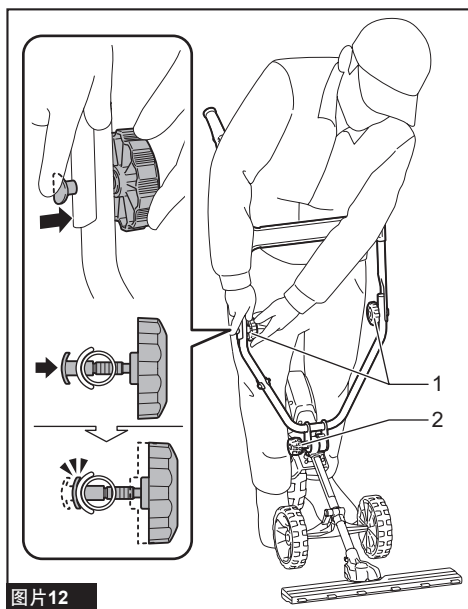
要自由移动手柄连接时，将手柄旋钮向外推以松开连接。



图片11

► 1. 手柄旋钮

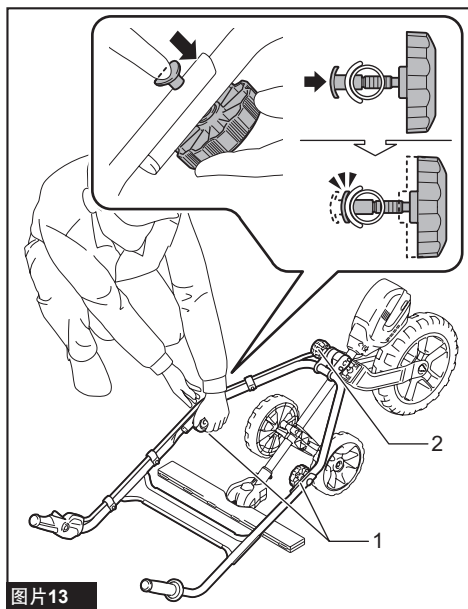
4. 在用身体支撑手柄组件的同时，拧紧所有旋钮以固定手柄位置。



图片12

► 1. 手柄旋钮 2. 手柄调整旋钮

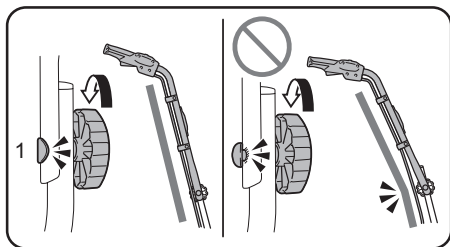
如果很难支撑手柄组件，将其放置在地面上并拧紧手柄旋钮。然后抬起手柄并拧紧手柄调整旋钮。



图片13

► 1. 手柄旋钮 2. 手柄调整旋钮

注：请确保弧形螺栓头完全贴合手柄管表面。



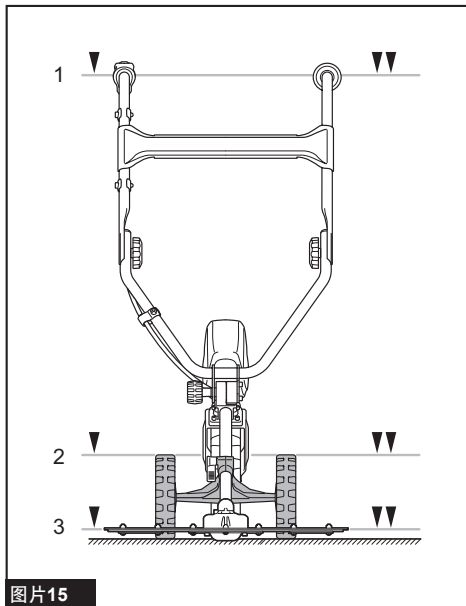
图片14

► 1. 弧形螺栓头

## 校平调整

确保刀片、前轮和手柄把手相对于地面放平。正确的安装可带来增强的性能和良好的表面处理效果。

如有必要，松开组件并重新调整其位置为水平状态。



图片15

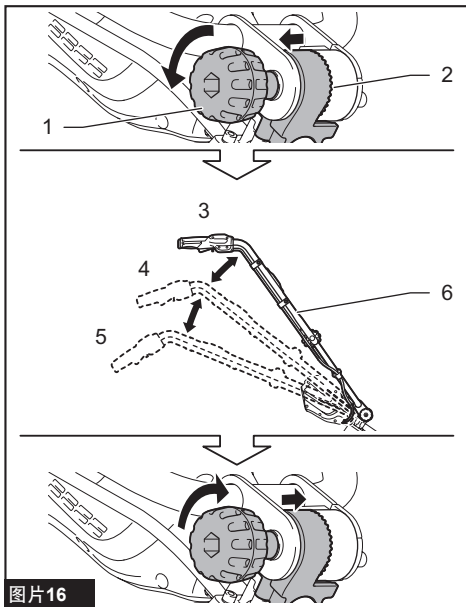
► 1. 手柄把手 2. 前轮 3. 刀片

## 手柄高度调整

手柄位置可分三级调整。

将手柄把手角度调整为接近水平（作为较高位置），或略微的负角（作为较低位置）。

松开手柄调整旋钮以松开连接器。然后在改变手柄位置后，将两个部分放回对齐。



图片16

► 1. 手柄调整旋钮 2. 连接器 3. 平角（高位） 4. 负角（中位） 5. 更大负角（低位） 6. 手柄组件

注意：请勿将手柄设为超出如图所示的最大位置角度范围。

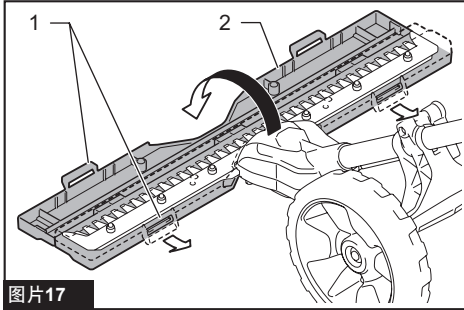
注意：组装期间请小心不要让手指夹在连接器之间。

注意：连接器未正确啮合时，请勿过度拧紧手柄调整旋钮。

注意：开始操作前，请务必牢固拧紧手柄调整旋钮。

## 罩上刀片

解锁刀片罩壳上的锁扣。然后打开刀片罩。



图片17

- 1. 锁扣 2. 刀片罩

为确保安全，不使用时请罩上刀片。将刀片罩放置在刀片上，然后将其锁合到位。

## 刀片更换

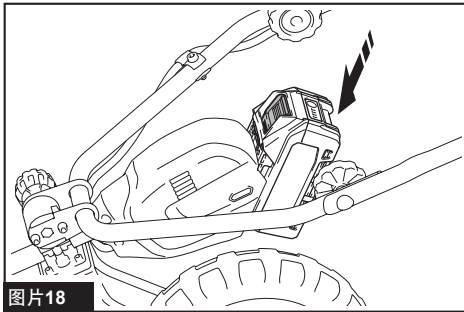
**⚠小心：** 拆卸或安装刀片之前，请安装刀片罩。

**⚠小心：** 安装和拆卸刀片罩时，请注意刀片边缘，以免自身受伤。

**注意：** 更换刀片时，请勿擦掉齿轮和曲柄上的油脂。

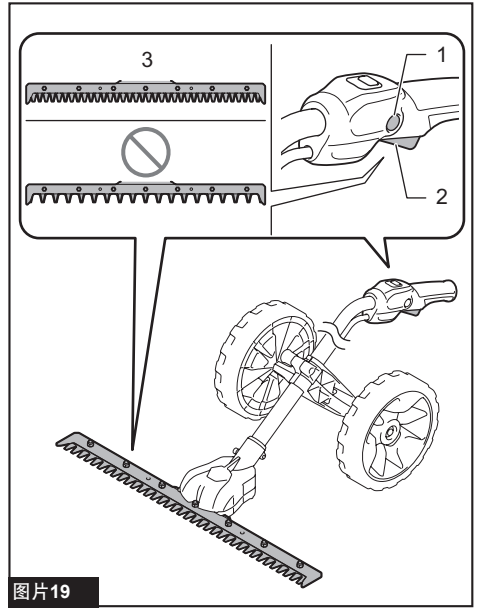
**注：** 建议在干净的地板上作业，以免手柄上出现划痕或污垢。

1. 将电池组完全插入插槽。



图片18

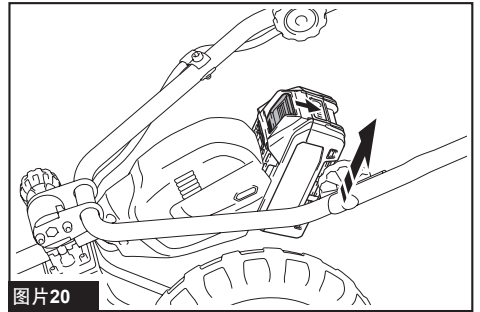
2. 按住锁止按钮。然后稍稍扣住开关扳机，将上部和下部刀片错开。



图片19

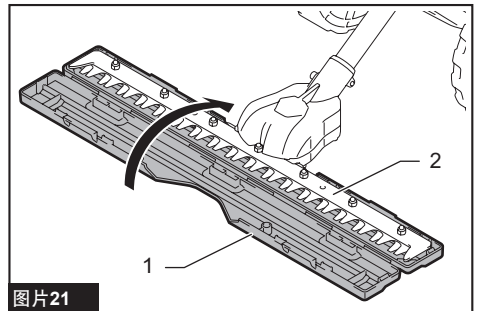
- 1. 锁止按钮 2. 开关扳机 3. 刀片

3. 从机器中取出电池组。



图片20

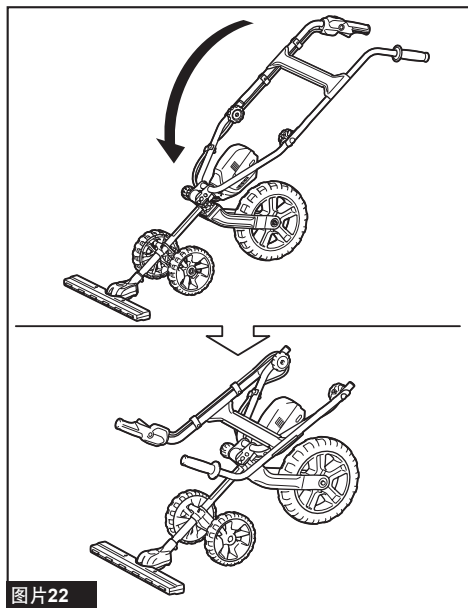
4. 将刀片罩安装到刀片上。



图片21

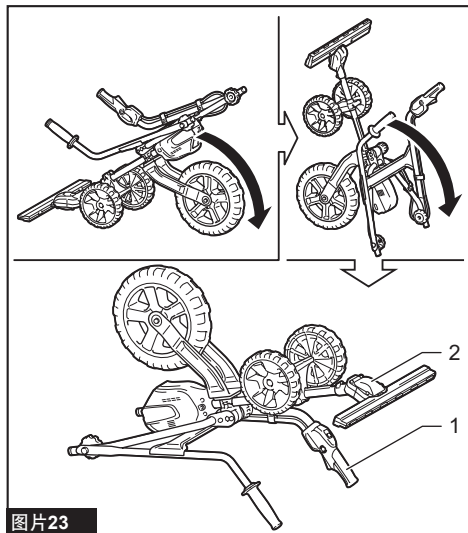
- 1. 刀片罩 2. 刀片

5. 如图所示将手柄纵向对折。



图片22

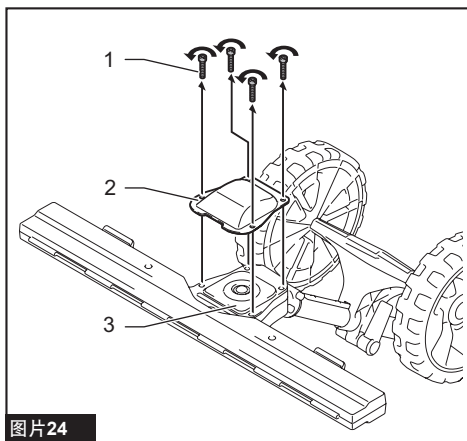
6. 将机器向下放到其手柄上，使齿轮箱的底面（下护罩）朝上。



图片23

► 1. 手柄 2. 底面（下护罩）

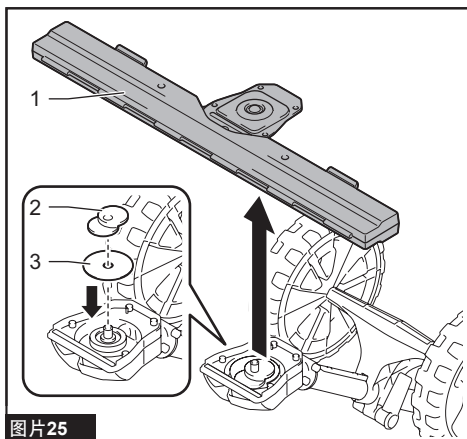
7. 拆下四个内六角头螺栓，然后将下护罩从齿轮箱上取下。



图片24

► 1. 内六角头螺栓 2. 下护罩 3. 齿轮箱

8. 将刀片单元从齿轮箱上卸下。

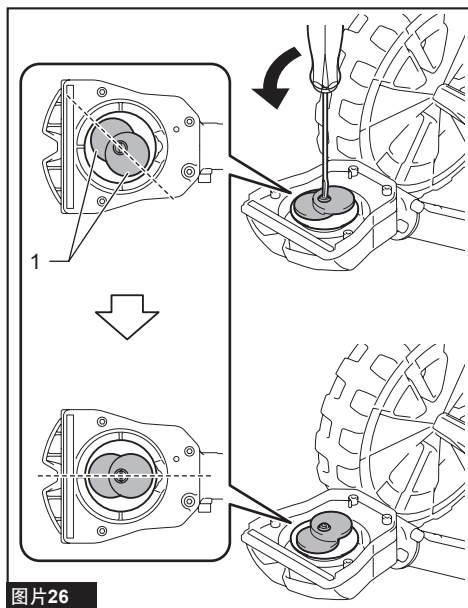


图片25

► 1. 刀片单元 2. 曲柄轮 3. 圆板

注：请注意，圆板和曲柄轮可能仍附着在刀片上。如果圆板和曲柄轮粘附在刀片上，请将其放回到齿轮轴上。

9. 用一字螺丝刀转动曲柄，使两个曲柄轮如图所示沿轴管排成一条直线。

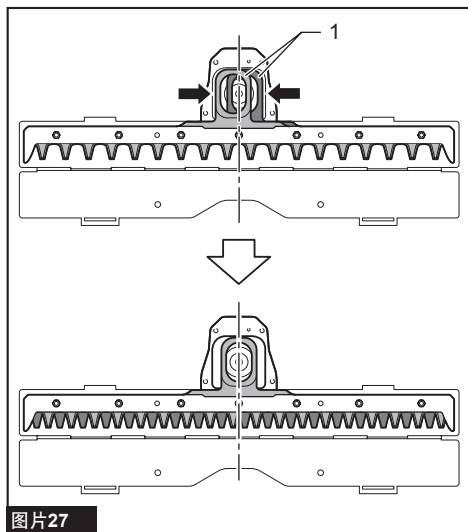


图片26

► 1. 曲柄轮

10. 从刀片罩上拆下用过的刀片，然后将新刀片放到刀片罩上。

11. 如图所示，将上部刀片和下部刀片的曲柄臂对齐。

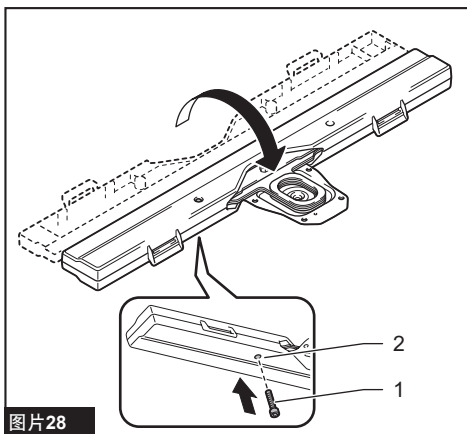


图片27

► 1. 曲柄臂

12. 关闭刀片罩。将步骤7中拆下的其中一个内六角头螺栓插入刀片上的孔内。

将螺栓穿过刀片罩上的孔，使上部和下部刀片固定在一起。

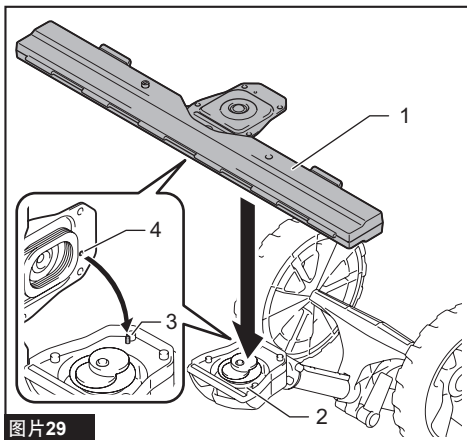


图片28

► 1. 内六角头螺栓 2. 刀片罩上的孔

13. 在曲柄的外边缘周围涂抹少量润滑脂。然后将刀片单元安装到齿轮箱上。

请务必使齿轮箱内侧的销嵌入其在刀片单元上的锁定位置。

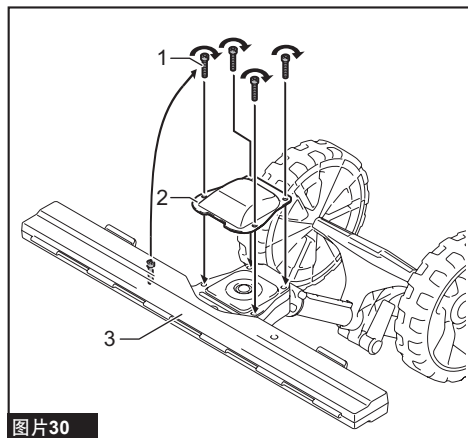


图片29

► 1. 刀片单元 2. 齿轮箱 3. 销 4. 锁定位置

14. 将下护罩安装至齿轮箱。拧紧3个内六角头螺栓，将组件固定在一起。

15. 将步骤11中插入刀片罩的内六角头螺栓取出。然后将螺栓放回原位并拧紧以固定组件。

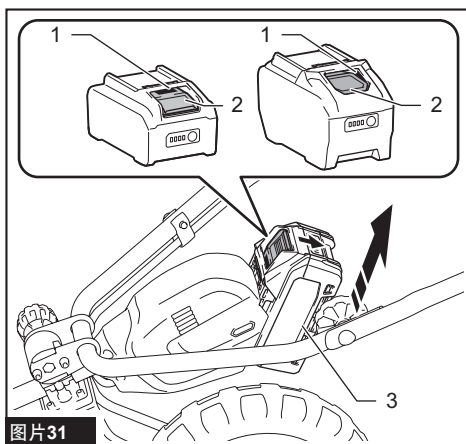


图片30

▶ 1. 内六角头螺栓 2. 下护罩 3. 刀片单元

**注意：** 如果刀片移动不顺畅，则刀片没有与曲柄正确啮合。请再次安装刀片。

**注意：** 如果曲柄等非刀片部件磨损，请联系Makita（牧田）授权的维修服务中心更换部件或进行维修。



图片31

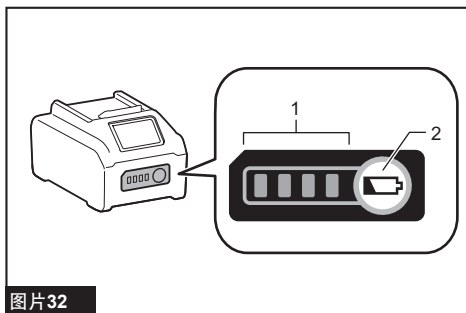
▶ 1. 红色指示器 2. 按钮 3. 电池组

**⚠小心：** 务必完全装入电池组，直至看不见红色指示器为止。否则，它可能会从工具中意外脱落，从而造成自身或他人受伤。

**⚠小心：** 请勿强行安装电池组。如果电池组难以插入，可能是插入方法不当。

### 显示电池的剩余电量

按电池组上的CHECK（查看）按钮可显示电池剩余电量。指示灯将亮起数秒。



图片32

▶ 1. 指示灯 2. CHECK（查看）按钮

## 功能描述

**⚠小心：** 调节或检查机器功能之前，请务必关闭机器电源并取出电池组。

### 安装或拆卸电池组

**⚠小心：** 安装或拆卸电池组之前，请务必关闭机器电源。

**⚠小心：** 安装或拆卸电池组时，请握紧机器和电池组。否则它们可能从您的手中滑落，导致机器和电池组受损，甚至造成人身伤害。

安装电池组时，要将电池组上的舌簧与外罩上的凹槽对齐，然后推滑到位。将其完全插入到位，直到锁定并发出咔哒声为止。若能看到图示中的红色指示器，则说明未完全锁紧。

拆卸电池组时，按下电池组前侧的按钮，同时将电池组从工具中抽出。

指示灯			剩余电量
■ 点亮	□ 熄灭	▨ 闪烁	
■	■	■	75%至100%
■	■	□	50%至75%

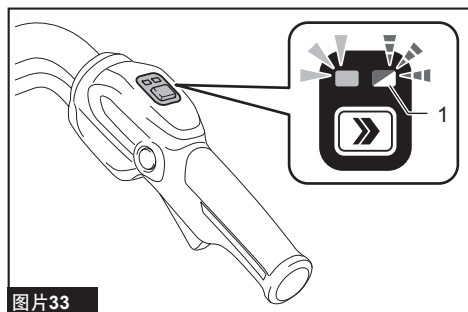
指示灯			剩余电量
■ 点亮	□ 熄灭	▧ 闪烁	
■ ■ □ □			25%至50%
■ □ □ □			0%至25%
▧ □ □ □			给电池充电。
■ ■ □ □ ↑ ↓ □ □ ■ ■			电池可能出现故障。

**注：**在不同的使用条件及环境温度下，指示灯所示电量可能与实际情况略有不同。

**注：**当电池保护系统启动时，第一个（最左侧）指示灯将闪烁。

## 机器 / 电池保护系统

本机器配备有机组 / 电池保护系统。该系统可自动切断机电源以延长机器和电池寿命。操作期间如果机器处于以下任一情况时，机器将会自动停止运转：



图片33

▶ 1. 模式2（高模式）指示

**注意：**根据使用情况，如果树枝或碎片缠结在刀片上，机器会自动停止运转而没有任何指示。在这种情况下，请关闭机器电源并取出电池组，然后使用钳子等工具清除缠结的树枝或碎片。清除树枝或碎片后，安装电池组并再次开启机器。

## 过载保护

以导致异常高电流的方式操作机器或电池时，机器会自动停止运转并且模式2（高模式）指示将呈绿色闪烁。在这种情况下，请关闭机器并停止导致机器过载的应用操作。然后开启机器以重新启动。

## 过热保护

如果机器过热，机器会自动停止运转并且模式2（高模式）指示将呈红色亮起。重新开启机器前请使机器冷却。

如果电池组过热，机器会自动停止运转并且模式2（高模式）指示将呈红色闪烁。重新开启机器前请使电池组冷却。

## 过放电保护

电池电量变低时，机器会自动停止运转并且模式2（高模式）指示将呈红色闪烁。

如果在操作开关时本机器仍不运转，请从机器中取出电池组并给其充电。

## 其他原因防护

保护系统还设计用于在出现其他可能损坏机器的原因时使机器自动停止运转。机器暂停或操作中途中停止运转时，请执行以下所有步骤以排除异常原因。

1. 关闭机器，然后将其开启以重新启动。
2. 给电池充电或更换为充电电池。
3. 请等待机器和电池冷却。

如果保护系统恢复后仍无改善，请联络当地的Makita（牧田）维修服务中心。

**注意：**如果机器因上述以外的原因停止运转，请参阅故障排除部分。（第26页）

## 开关操作

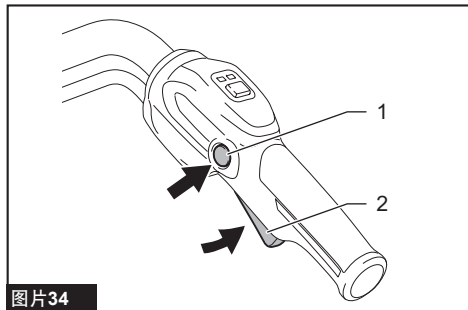
**警告：**如果在您仅扣动开关扳机但没有按下锁止按钮的情况下，机器即开始运行，则切勿使用。为了您的安全，本机器配备了锁止按钮，可防止机器误启动。在继续使用之前，请将机器送至授权维修服务中心进行适当维修。

**警告：**切勿封住锁止按钮或破坏其用途和功能。

**警告：**将电池组装入机器之前，请务必检查开关扳机和锁止按钮是否正常工作，并在松开时能退回至“OFF”（关闭）位置。若机器上的开关无法正常工作，将可能导致失控和严重的人身伤害。

**小心：**搬运机器或在工作区域之间移动时，切勿将手指放在开关上。机器可能会意外启动并导致人身伤害。

按住手柄上的锁止按钮。然后扣动开关扳机以启动机器。  
松开开关扳机即可停止机器。



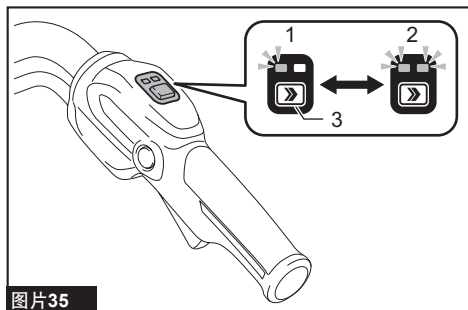
图片34

► 1. 锁止按钮 2. 开关扳机

## 模式切换

可通过模式设定控制行程速度。根据实际应用情况选择两种操作模式的其中一种。

按下模式按钮或扣住开关扳机，即可在控制面板上显示模式状态。然后按下模式按钮切换模式1（低模式）和模式2（高模式），直至模式指示灯指示您要选择的模式。



图片35

► 1. 模式1（低模式）指示 2. 模式2（高模式）指示 3. 模式按钮

模式指示	模式	行程速度
	2 高	4,000 /min
	1 低	3,000 /min

**注：** 机器将以之前选择的模式重新启动。

**注：** 扣动开关扳机时，可识别当前模式状态。

**注：** 松开开关扳机后，您可以在大约60秒的时间内更改模式状态。

**注：** 如果松开开关扳机，并且在一定时间内无进一步的开关操作，模式指示灯将自动熄灭。

**注：** 在不可操作的条件下尝试操作机器时，模式2（高模式）指示将呈绿色闪烁。

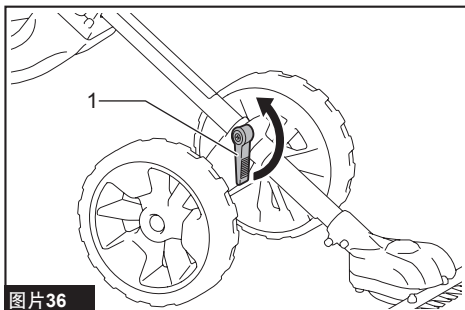
例如，如果您在扣动开关扳机的同时插入电池组。

## 调整切割高度

**⚠小心：** 调整切割高度之前，请务必关闭机器电源。

**⚠小心：** 调整切割高度时，切勿将手或脚置于机身下面。

1. 拧松轮支撑夹上的固定拨杆。



图片36

► 1. 固定拨杆

**注意：** 为防止丢失，请勿拧松固定拨杆至其脱落。

## 2. 将轮支撑夹沿轴管滑动。

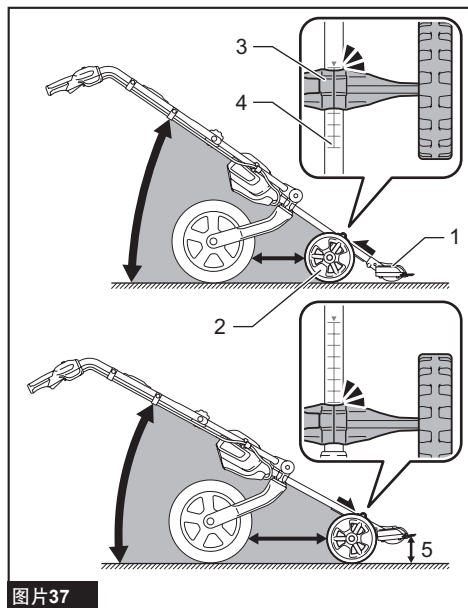
可根据轴管上的标尺大致从30 mm至100 mm之间调整切割高度。

将轮支撑夹的上端对齐：

— 标尺的顶线对应切割高度约为30 mm。

— 标尺的底线对应切割高度约为100 mm。

通过读取轴管上的标尺，可在约30 mm和100 mm之间以约10 mm为增量调整切割高度。



图片37

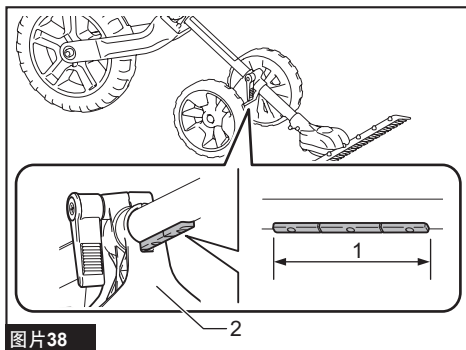
► 1. 刀片单元 2. 前轮 3. 轮支撑夹 4. 标尺线 5. 切割高度

注：可按照这些步骤进一步调整切割高度。

— 将轮支撑夹滑动至轴管上的最后位置（直至刀片单元的下护罩触及地面）时切割高度约为25 mm。

— 将轮支撑夹滑动至轴管上的最前位置（直至轮支撑夹触及刀片单元）时切割高度约为105 mm。

## 3. 确保轴管上的盖板与轮支撑夹嵌合。



图片38

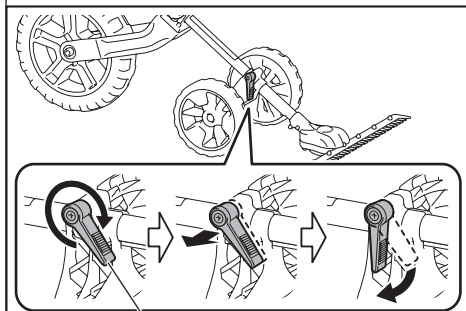
► 1. 盖板 2. 轮支撑夹

## 4. 牢固拧紧固定拨杆。

注意：将前轮重新定位后，确保轮支撑夹上的固定拨杆已牢固拧紧。

注：可改变固定拨杆的锁定位置。

向外拉固定拨杆并保持住以解锁。转动固定拨杆，使其尖端指向最低位置以防止意外松开。



图片39

► 1. 固定拨杆

## 防止意外重启功能

如果在扣动开关扳机的同时将电池组装入机器，机器不会启动。要启动机器时，请首先松开开关扳机，然后在按下锁止按钮的同时再次扣动开关扳机。

## 电子功能

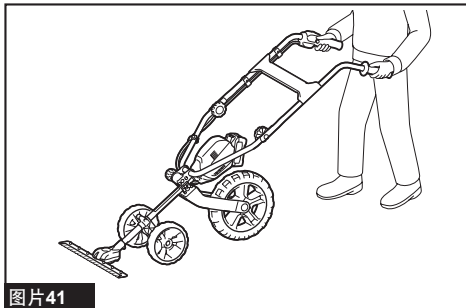
本机器配备有电子功能以提高操作便利性。

- 恒速控制  
速度控制功能可保持转速恒定，而无论负载如何。

- 电动制动器  
本机器配备有电动制动器。如果在松开开关扳机后，机器始终无法快速停止刀片，请将机器交由Makita（牧田）授权维修服务中心维修。
- 软启动功能  
抑制启动时的振动实现软启动。

## 操作基础

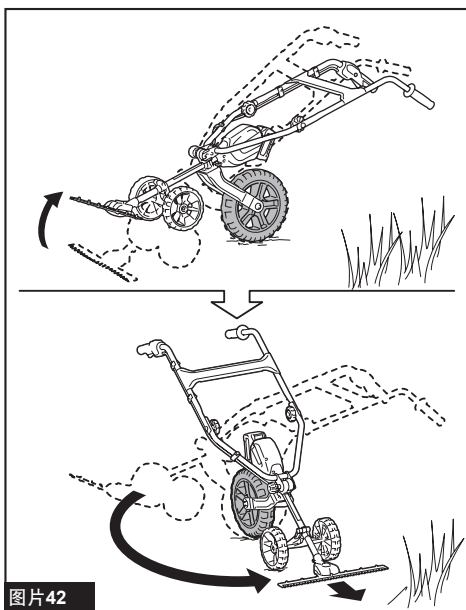
如图所示，用双手紧握手柄。双腿分开站立，使身体重量平均分配在双腿上。



图片41

将刀片角度相对于地面放平。打开机器电源。将机器向前推。根据杂草生长的密度和厚度小心控制转向角和前进速度。

**注：** 将前轮抬起并以以后轮为轴旋转，改变前进方向。



图片42

## 操作

**警告：** 手和脚应远离刀片。

**警告：** 用手清除缠结的杂草和草可能会导致受伤，因为刀片可能会对此反应而移动。使用钳子等工具清除缠结的杂草和草之前，请务必关闭机器电源并取出电池组。否则，可能会因意外启动而导致严重的人身伤害。

**小心：** 尽可能避免在酷热天气下操作机器。操作机器时，请注意您的身体状况。

**小心：** 修剪时请小心不要意外接触金属围栏或其他硬物。否则刀片可能会断裂并造成人身伤害。

**小心：** 启动前，请确保切割装置没有与任何物体接触。

**小心：** 请小心不要使刀片触及地面。机器可能会反冲并导致人身伤害。

**小心：** 使用前请务必确认周围没有人。

**小心：** 请勿以不正确的姿势进行作业。

**小心：** 在工作地点之间运输机器前，请务必关闭机器电源并取出电池组。

**小心：** 开始修剪操作前，请清除修剪区域内的树枝和石块。



图片40

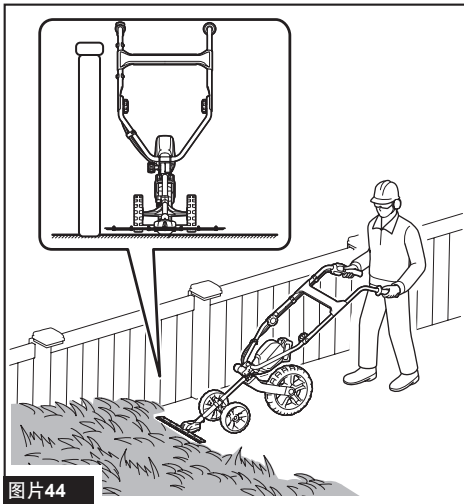
**注：**采用来回方式清除从刀片上掉落的割下的草和杂草。与尝试一次性清理茂密的杂草丛相比，分多次可更容易且通常能获得更好的效果。



图片43

### 靠墙的切割操作

沿墙笔直向前推动机器。刀片宽度略大于手柄宽度，可靠近墙壁和角落放置。注意不要使刀片接触到任何物体或表面。



图片44

### 保养

**⚠小心：**检查或保养之前，请务必关闭机器电源并取出电池组。

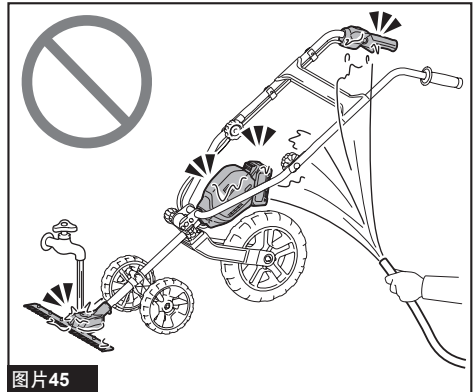
为了保证产品的安全与可靠性，维修、任何其他维修保养或调节需由Makita（牧田）授权的或工厂维修服务中心完成。务必使用Makita（牧田）的替换部件。

### 清洁机器

用干布或浸有肥皂水并且干了的布擦拭机器上的灰尘。如有必要，运行后可把水倒在轮上以将污垢和灰尘清洗干净。

**注意：**切勿使用汽油、苯、稀释剂、酒精或类似物品清洁工具。否则可能会导致工具变色、变形或出现裂缝。

**注意：**请勿把水倒在图中所示的区域内。把水倒在控制、电机和齿轮单元上可能会导致机器故障。

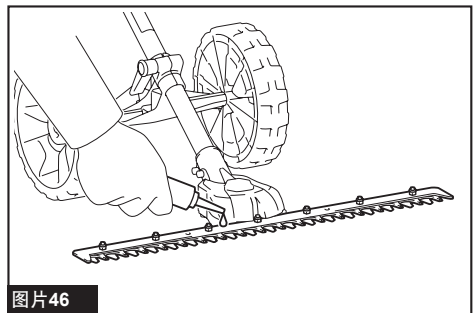


图片45

### 刀片保养

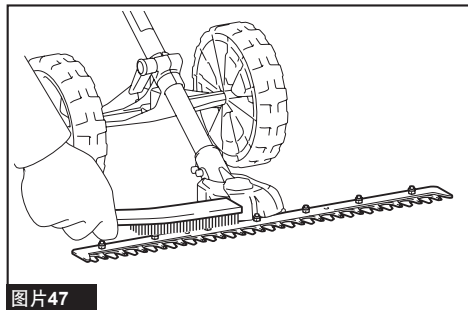
**⚠小心：**检查或保养刀片时，请务必佩戴手套，避免手部直接接触刀片。

操作前或操作中每隔一小时，在刀片上涂抹低粘度油（例如机油或喷淋式润滑油）。



图片46

操作后，请用钢丝刷清除刀片两侧的灰尘，并用抹布将其擦拭干净，然后在刀片上涂抹低粘度油（机油或喷雾式润滑油）。



图片47

**注意：**请勿用水清洗刀片。否则可能会导致刀片生锈或受损。

**注意：**污垢和腐蚀可导致过度的刀片摩擦，并缩短每次电池充电后的操作时间。

### 存放和手提搬运

**⚠小心：**存放或搬运机器前，请取出电池组并固定手柄调整旋钮。

**⚠小心：**不使用机器时，请务必将刀片罩安装到刀片上。

**注意：**请将机器存放于室内阴凉、干燥和加锁的地方。请勿将机器存放于温度可能达到或超过 $40^{\circ}\text{C}$ 的场所。

**注意：**关于淡季长时间不使用时的存放，请进行彻底保养并清洁所有刀片和机身。确保机器所有部件完全干燥，以防生锈。

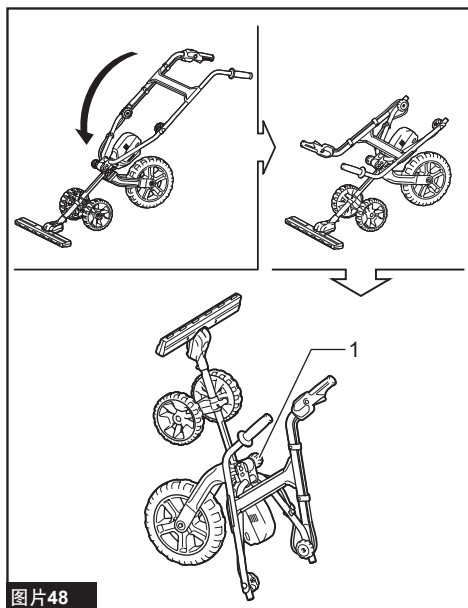
### 存放

机器手柄可对折并根据您的喜好整齐摆放。

**⚠小心：**折叠机器后，请牢固拧紧手柄调整旋钮。

### — 直立姿势

如图所示折叠机器以节省存放空间。

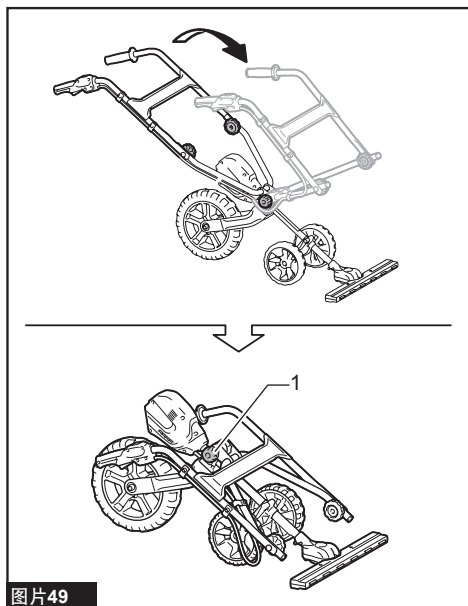


图片48

► 1. 手柄调整旋钮

### — 平放姿势

如图所示折叠机器以防止翻倒。

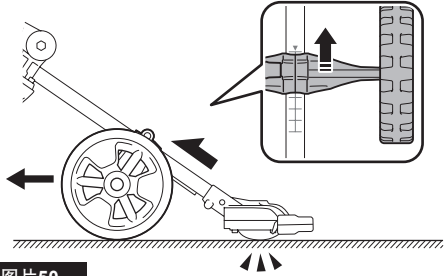


图片49

► 1. 手柄调整旋钮

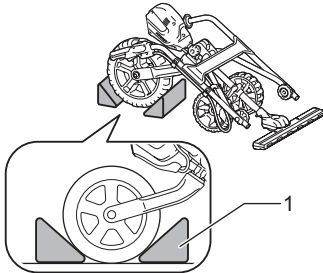
**注意：** 将机器平放存放时，请采取以下措施以防止轮滚动：

- 将轮支撑夹向后滑动，直至刀片单元的下护罩触及地面。然后拧紧轮支撑夹上的固定拨杆。



图片50

- 使用适当的止动块以防止后轮滚动。

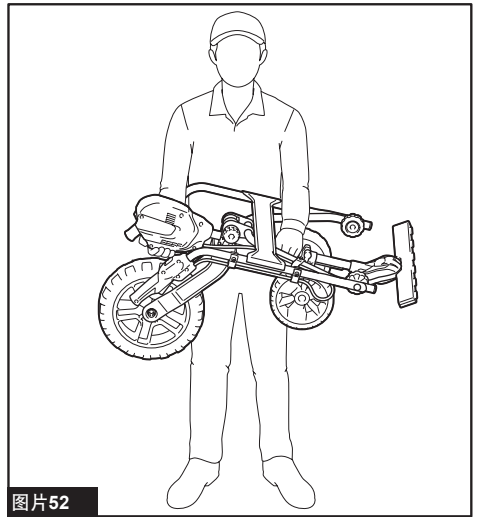


图片51

- 1. 止动块

## 手提搬运

搬运机器时，用双手紧握主轴和电机仓。



图片52

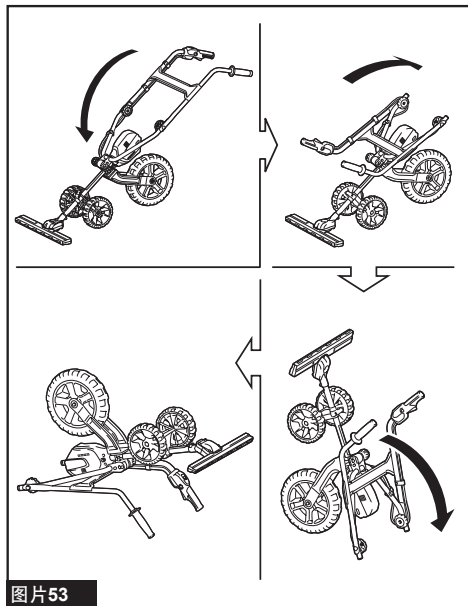
## 润滑移动部件

**注意：** 按照润滑脂的频率和用量说明添加润滑脂。润滑不充分可能会损坏移动部件。

## 驱动轴

润滑间隔：每隔30个工作时

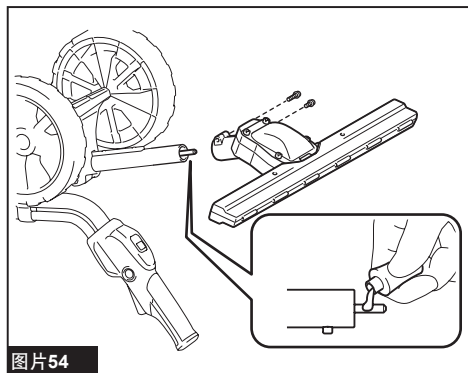
1. 如图所示，将手柄向前纵向对折。然后将机器向下放到其手柄上，使齿轮箱的底面（下护罩）朝上。



图片53

2. 取下两个内六角头螺栓，以便从轴管上拆下刀片单元。

3. 在驱动轴上涂抹润滑脂（Makita（牧田）润滑脂N No.2或同等产品）。



图片54

注：请小心不要使驱动轴从管上掉落。

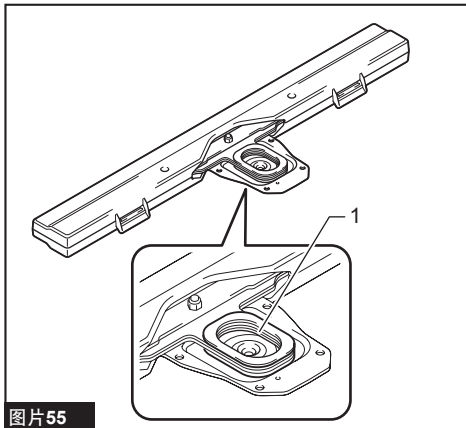
注：如果驱动轴从轴管伸出过长，请通过转动驱动轴将其向轴管内推回，直至其回到适当的位置。

注：可从当地Makita（牧田）经销商处购买原装Makita（牧田）润滑脂。

## 齿轮箱

润滑间隔：每隔25个工作时

1. 从机器上取下刀片。
2. 在刀片上的孔内部涂抹润滑油（作为参考，约3 g）。



图片55

► 1. 孔

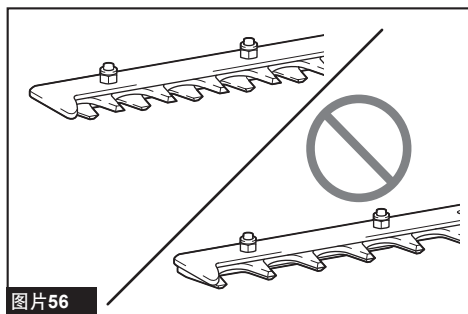
3. 将刀片安装到机器上。

## 打磨刀片

注意：如果刀片因打磨而严重变形，请更换新的刀片。

1. 将电池组安装至机器。

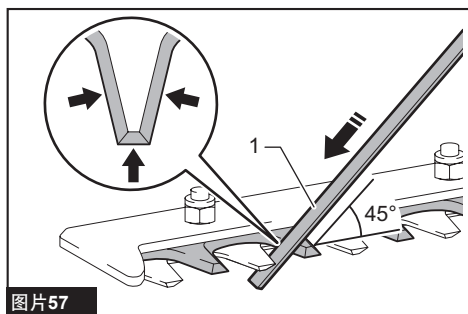
2. 打开并启动机器，使上部刀片和下部刀片交替定位。



图片56

3. 关闭机器并从机器中取出电池组。

4. 以45°角放置锉刀。然后从三个方向打磨上部刀片。

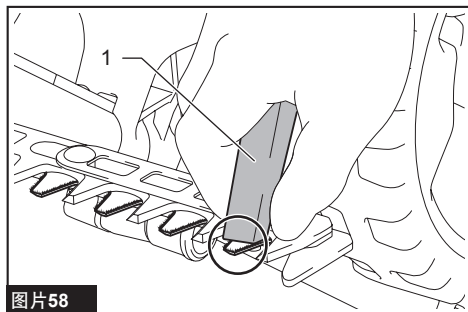


图片57

► 1. 锉刀

**⚠小心：**打磨刀片前，请确保已关闭机器电源并已取得出电池组。

5. 将机器倒置，然后使用磨刀石去除刀片上的毛刺。



图片58

► 1. 磨刀石

6. 以45°角放置锉刀。然后从三个方向打磨下部刀片。

7. 将机器恢复到正常位置，然后使用磨刀石去除刀片上的毛刺。

## 故障排除

请求维修前，请首先自行检查。如果您发现本手册中有未作说明的问题，请勿拆解机器。请联络Makita（牧田）授权维修服务中心，务必使用Makita（牧田）的替换部件进行维修。

异常状态	可能原因（故障）	纠正措施
电机不旋转。	未安装电池组。	安装电池组。
	电池故障（欠压）	请给电池充电。如果充电无效，则更换电池。
	驱动系统未正常工作。	请当地授权的维修服务中心进行维修。
使用一段时间后电机不旋转。	电池电量低。	请给电池充电。如果充电无效，则更换电池。
	过热。	停止使用机器以使其冷却。
机器未达到最大转速。	电池安装不当。	按本手册所述安装电池组。
	电池电力下降。	请给电池充电。如果充电无效，则更换电池。
	驱动系统未正常工作。	请当地授权的维修服务中心进行维修。
刀片无法移动： ⇒ 立即停止机器！	刀片之间卡入异物。	关闭机器电源并取出电池组，然后使用钳子等工具清除异物。
	驱动系统未正常工作。	请当地授权的维修服务中心进行维修。
异常振动： ⇒ 立即停止机器！	刀片断裂、弯曲或磨损。	更换刀片。
	驱动系统未正常工作。	请当地授权的维修服务中心进行维修。
刀片和电机无法停止： ⇒ 立即卸下电池！	电子元件故障。	拆下电池并请当地授权的维修服务中心进行修复。

## 选购附件

**⚠小心：** 这些附件或装置专用于本说明书所列的Makita（牧田）工具。如使用其他厂牌附件或装置，可能导致人身伤害。仅可将附件或装置用于规定目的。

如您需要了解更多关于这些选购附件的信息，请咨询当地的Makita（牧田）维修服务中心。

- 刀片组件
- 润滑脂管
- Makita（牧田）原装电池和充电器

**注：** 本列表中的一些部件可能作为标准配件包含于工具包装内。它们可能因销往国家之不同而异。





扫一扫  
可查询  
售后保修条例

亦可登录

<https://www.makita.com.cn/service4.php>

查询售后保修条例

扫一扫  
了解更多  
产品防伪查询  
方法介绍



亦可登录

<https://www.makita.com.cn/service5.php>

了解更多产品防伪查询方法介绍

总制造商： 株式会社牧田

日本国爱知县安城市住吉町 3-11-8

[www.makita.com](http://www.makita.com)

885B52-088  
ZHCN  
20260113